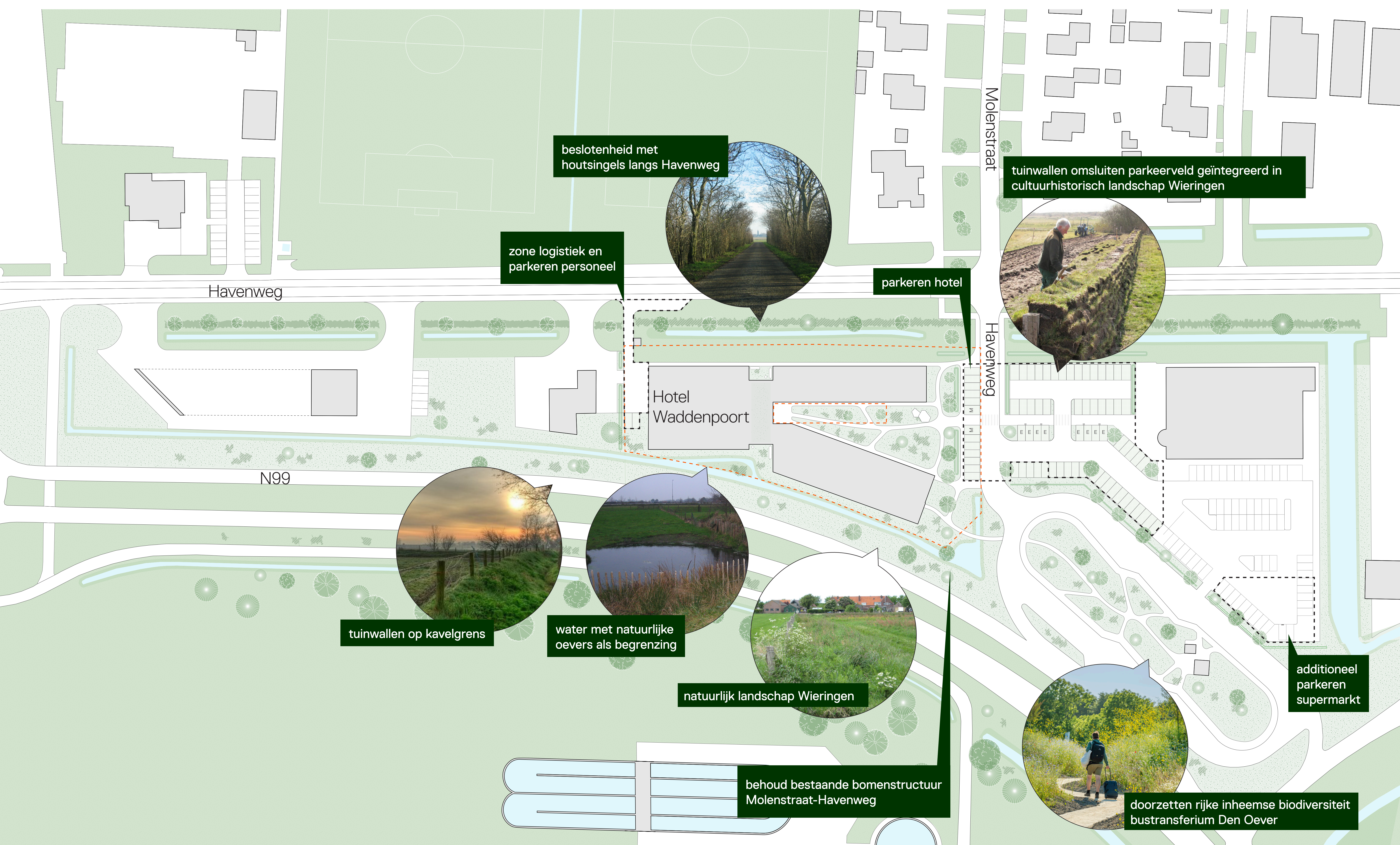
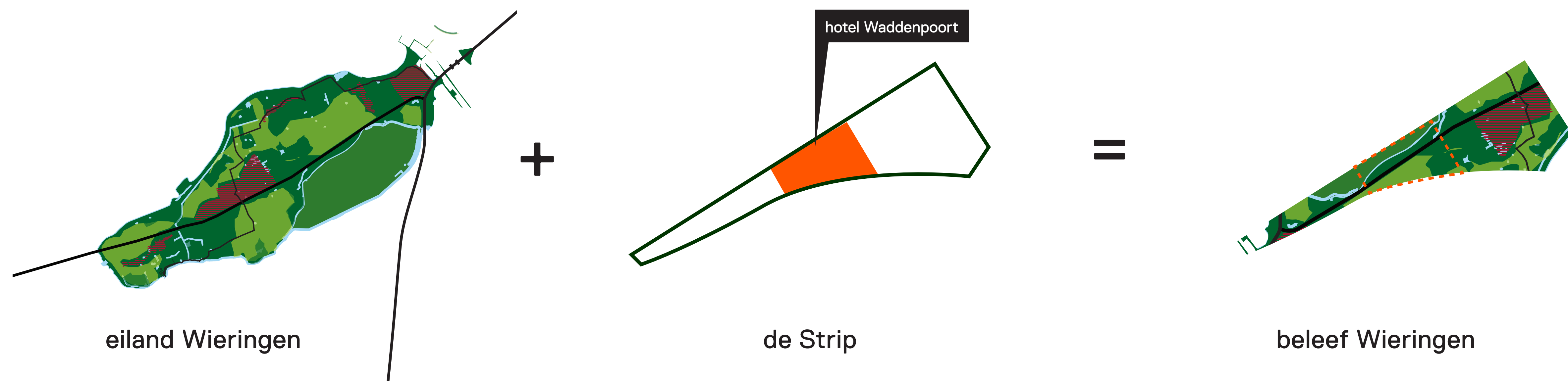


landschappelijke inpassing

'beleef Wieringen'



Landschap hotel Waddenpoort

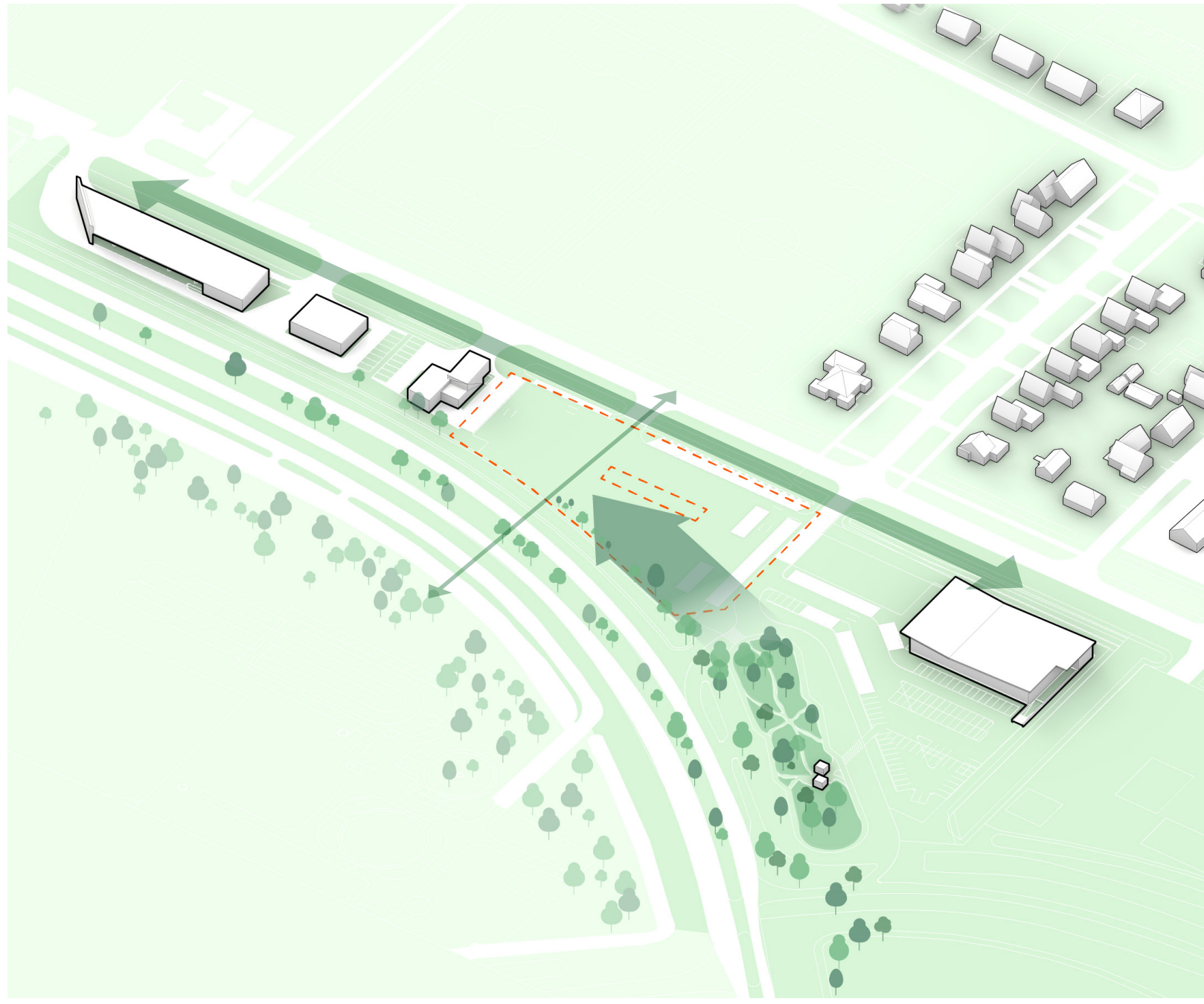
Het hotel en het omliggende landschap worden ontworpen als vanzelfsprekend onderdeel van Wieringen: geworteld in het natuurlijke én cultuurhistorische landschap van het voormalige eiland. Meer dan alleen herstel staat het plan voor het waarborgen, integreren en versterken van het cultuurhistorische landschap.

Inspiratie wordt gevonden in het karakteristieke Wieringer landschap van glooiingen, houtsingels, tuinwallen, waterlopen en historische elementen zoals de Wierschuur. Het maaiveld, de daken, gevels, parkeeroplossingen en groene ruimtes vormen samen één samenhangend landschap waarin recreatie, natuur en erfgoed elkaar versterken. Het ontwerp zet in op een klimaatadaptieve omgeving met ruimte voor inheemse biodiversiteit van Wieringen. Nieuwe groenstructuren, watteranden en beplanting dragen bij aan het verbinden van leefgebieden voor fauna en versterken de ecologische kwaliteit van het gebied. Vanaf het transferium en de parkeervoorziening bewegen bezoekers zich via een groen binnengebied richting het hotel. Een entree waarin landschap, verblijf en beleving samenkomen.



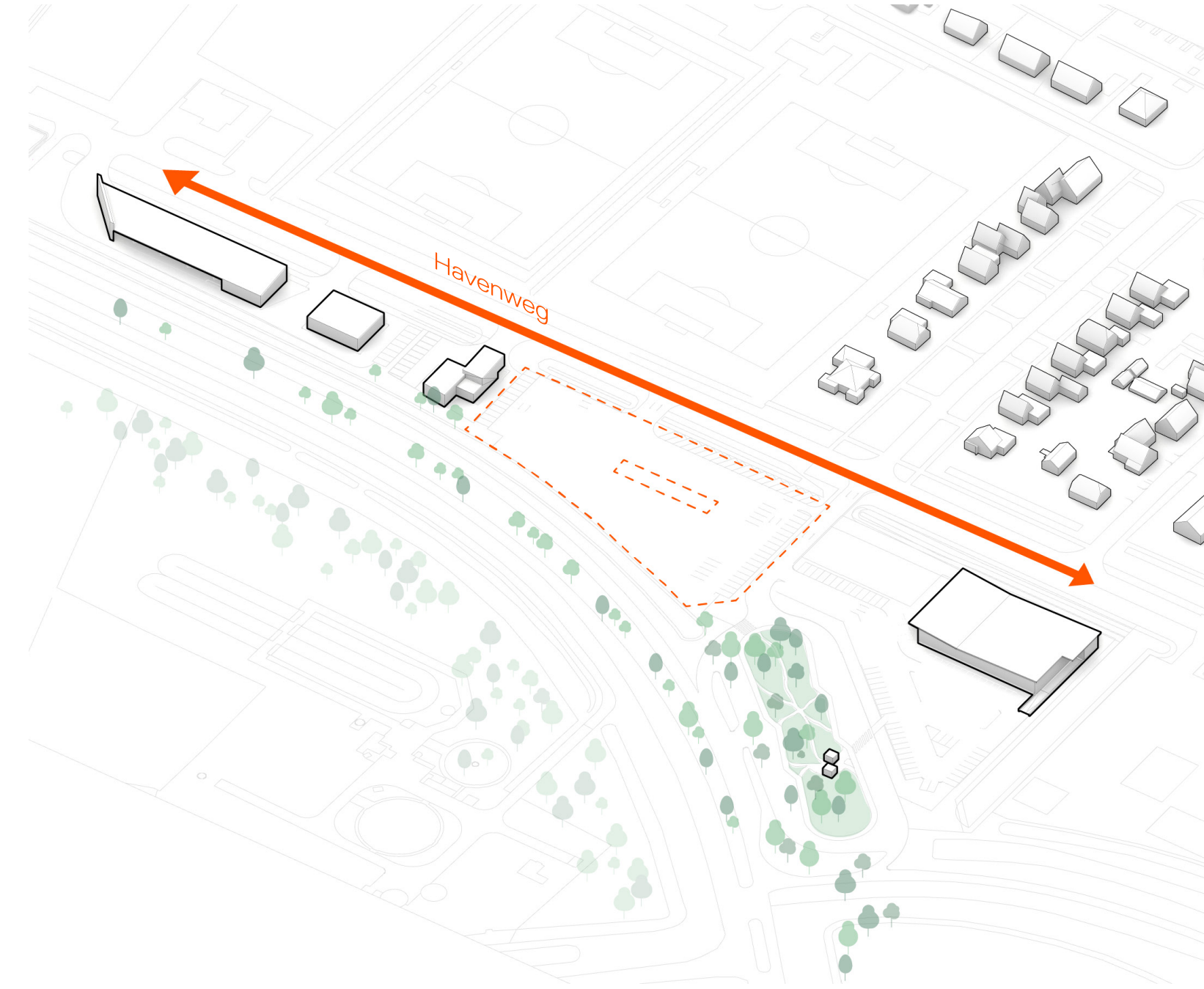
stedebouwkundige inpassing

hotel geïntegreerd in de omgeving



inpassing in het landschap

'behoud en aansluiten op bestaande landschappelijke kwaliteiten van het natuurlijk landschap van Wieringen'



continuïteit van de Afsluitdijk

'ruimtelijke begeleiding aan noordzijde van de Strip'



schaal en ritme van 'de Strip'

'leesbaarheid van de stedebouwkundige structuur van de Strip'



langsdoorsnede



dwarsdoorsnede



stedebouwkundige inpassing

onderzoek schaal Hotel Waddenpoort

“Den Oever [...] ruimte is voor nieuwe toeristische voorzieningen om de belevingseconomie aan de rand van het werelderfgoed te versterken. Daarbij moet tegelijk wel de rust, weidsheid en nachtelijke duisternis van het Waddengebied behouden blijven.”

- Rijksadviseurs



‘zoektocht naar schaal Hotel Waddenpoort, passend in de Strip & Wieringen’

model toren	model 1 - 5+3	model 2 - 5+2	model 3 - 4+3	model 4 - 4+2
westblok : 8 lagen noordvleugel : 2 lagen zuidvleugel : 2 lagen	westblok : 5 lagen noordvleugel : 3 lagen zuidvleugel : 2 lagen	westblok : 5 lagen noordvleugel : 2 lagen zuidvleugel : 2 lagen	westblok : 4 lagen noordvleugel : 3 lagen zuidvleugel : 2 lagen	westblok : 4 lagen noordvleugel : 2 lagen zuidvleugel : 2 lagen
hotelkamers : 94 kamers	hotelkamers : 106 kamers	hotelkamers : 95 kamers	hotelkamers : 93 kamers	hotelkamers : 82 kamers

Zoektocht naar een passende schaal

Een belangrijk onderdeel van het ontwerpproces is de zoektocht naar de juiste schaal voor het hotel. Daarbij is onderzocht welke schaal van het bouwvolume passend is op deze locatie, terwijl de ruimtelijke kwaliteit, verblijfservaring en het gewenste programma worden gewaarborgd.

Voor dit onderzoek zijn vijf verschillende modellen ontwikkeld, waaronder het eerdere torenmodel. De varianten verkennen verschillende verhoudingen tussen hoogte, volume en landschappelijke inpassing, met als doel een oplossing te vinden die past binnen de schaal van de Strip en Den Oever en de karakteristieken van Wieringen en het Waddengebied.

Uitgangspunt is dat het hotel de beleving van het werelderfgoed versterkt, terwijl de rust, weidsheid en nachtelijke duisternis worden gewaarborgd. Daarbij wordt zorgvuldig rekening gehouden met de twee aanwezige monumenten, die als historische oriëntatiepunten een bijzondere positie in het gebied innemen.



visualisatie betreft een voorgaand ontwerp

architectonische verschijningsvorm

moderne vertaling van cultuurhistorisch Wieringen

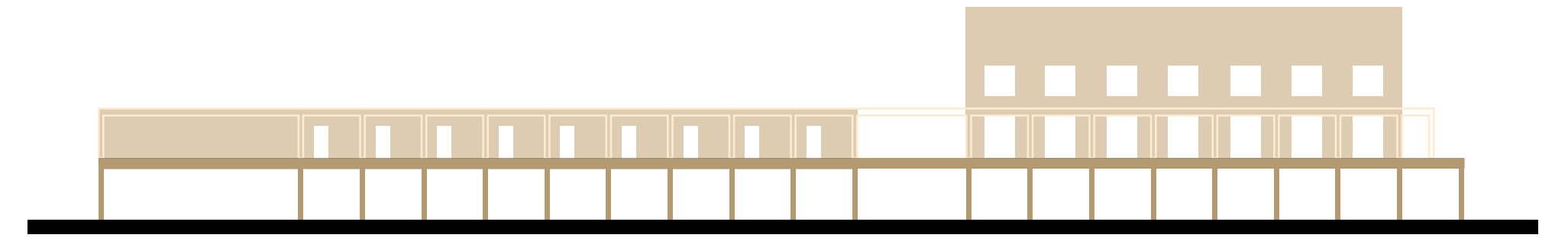
verzachting randen
schuin profiel basement



omkadering openingen
en kozijnen



menselijke maat
materialisering
houten shingels



geïntegreerde aanpak

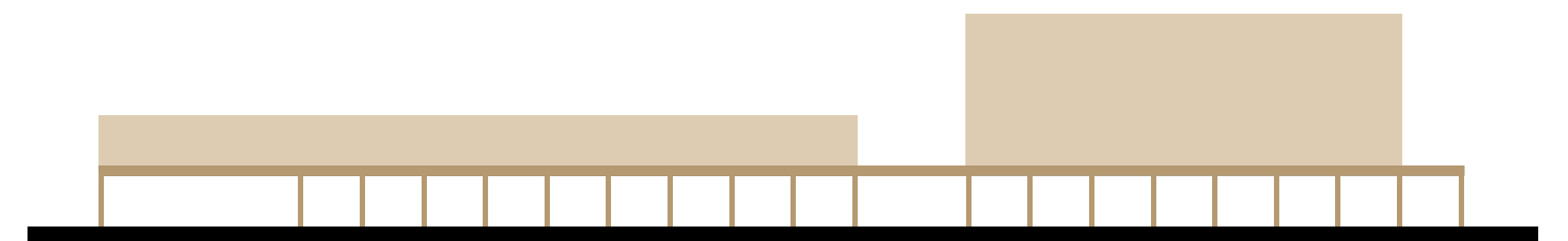
materialisering refereren naar cultuurhistorisch Wieringen
openingen geïntegreerd in de hoofdmorfologie
verfijning als menselijke schaal



leesbaarheid basement en
bovenbouw



zorgvuldige inpassing van te openen delen in de gevel



moderne vertaling van de Wieringer schuur

eerste laag als 'basement', benadrukken horizontaliteit
'bovenbouw' moderne vertaling van de wierschuur



te openen delen in gesloten stand zorgvuldig geïntegreerd
in de gevel



te openen delen open stand uitzicht richting Den Oever,
Waddenzee en Afsluitdijk

'moderne vertaling de Wieringer schuur,
materialisering passend bij de locatie en
verwijzing naar cultuurhistorische elementen'



programma

'beleef Wieringen'



wellnessfaciliteiten op de bovenste verdieping



ervaar de sterrenhemel observatiedek op de bovenste verdieping



hotelkamers op de eerste verdieping vleugels met uitzicht op de sterrenhemel



restaurant met toegang tot terras



landschappelijke route richting het restaurant



fietsverhuur aan kop vleugel start van verkenning Wieringen



binnenkomen via landschap Wieringen



aankomen in Waddenpoort

Beleef Wieringen

Hoe kan een hotelontwikkeling in Den Oever bijdragen aan de beleving van Wieringen en het Waddengebied? Vanuit deze vraag is een plek ontworpen waar landschap, cultuurhistorie en gastvrijheid samenkomen.

Het hotelconcept zet in op een zorgvuldige inpassing in de unieke omgeving, met respect voor de karakteristieke identiteit van het landschap van Wieringen en de uitzonderlijke kwaliteiten van het Waddengebied: de Waddenzee en een van de donkerste plekken van Nederland.

Het hotel is een omgeving die onderdeel is van de natuurlijke en cultuurhistorische beleving van de plek: geworteld in het landschap, geïnspireerd door het werelderfgoed van de Waddenzee en gericht op duurzaam toerisme. Het ontwerp in eigentijdse sfeer waarin rust, natuur, erfgoed en verblijf elkaar versterken. Op deze poster tonen referentiebeelden die de gewenste uitstraling, materialisering en ruimtelijke beleving van het hotel verbeelden. De beelden zijn indicatief en beschrijven een sfeer, hieraan kunnen geen rechten worden ontleend.



wellnessreizigers



vogelaars



nachtbewonderaar



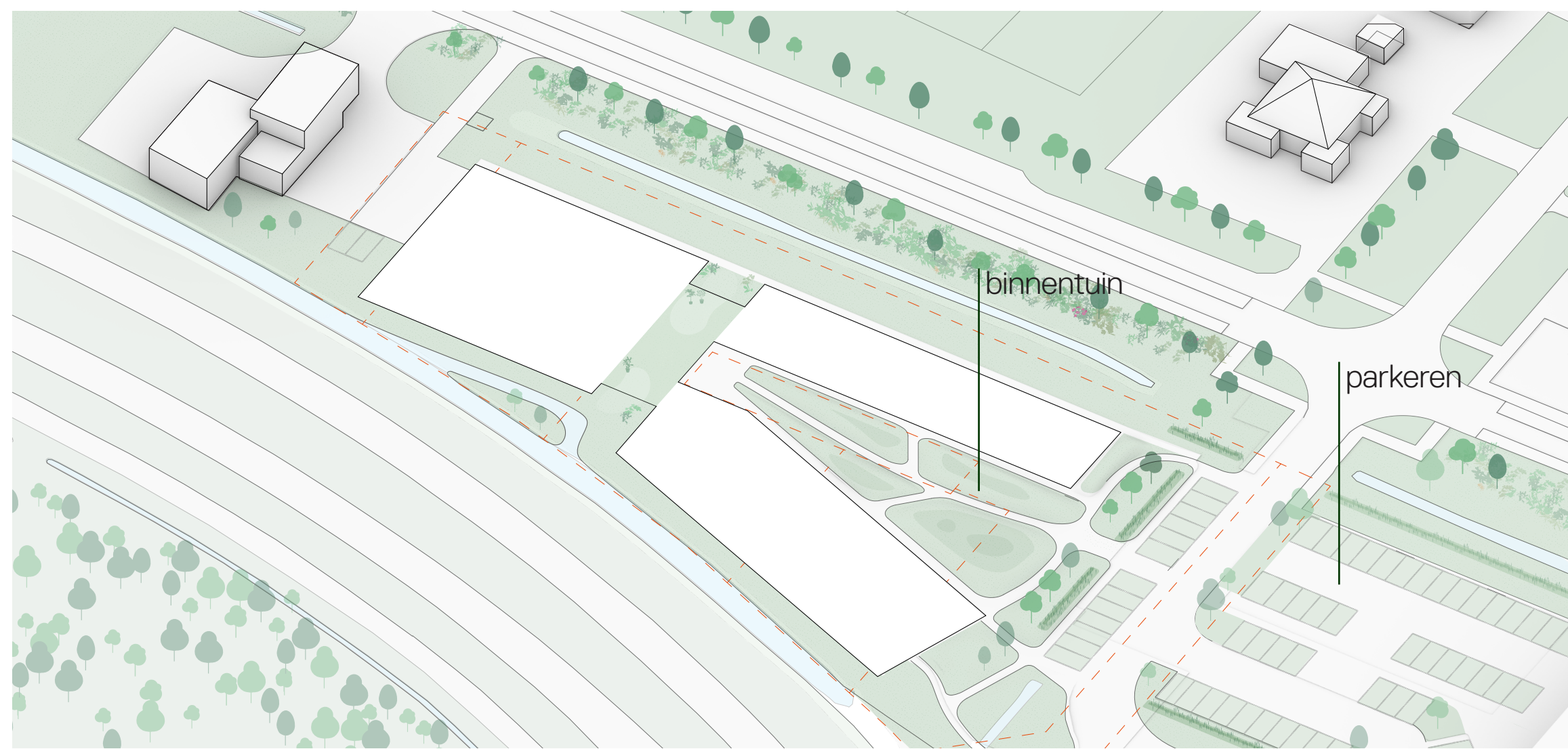
traag toerisme & natuurgericht



nautisch toerisme

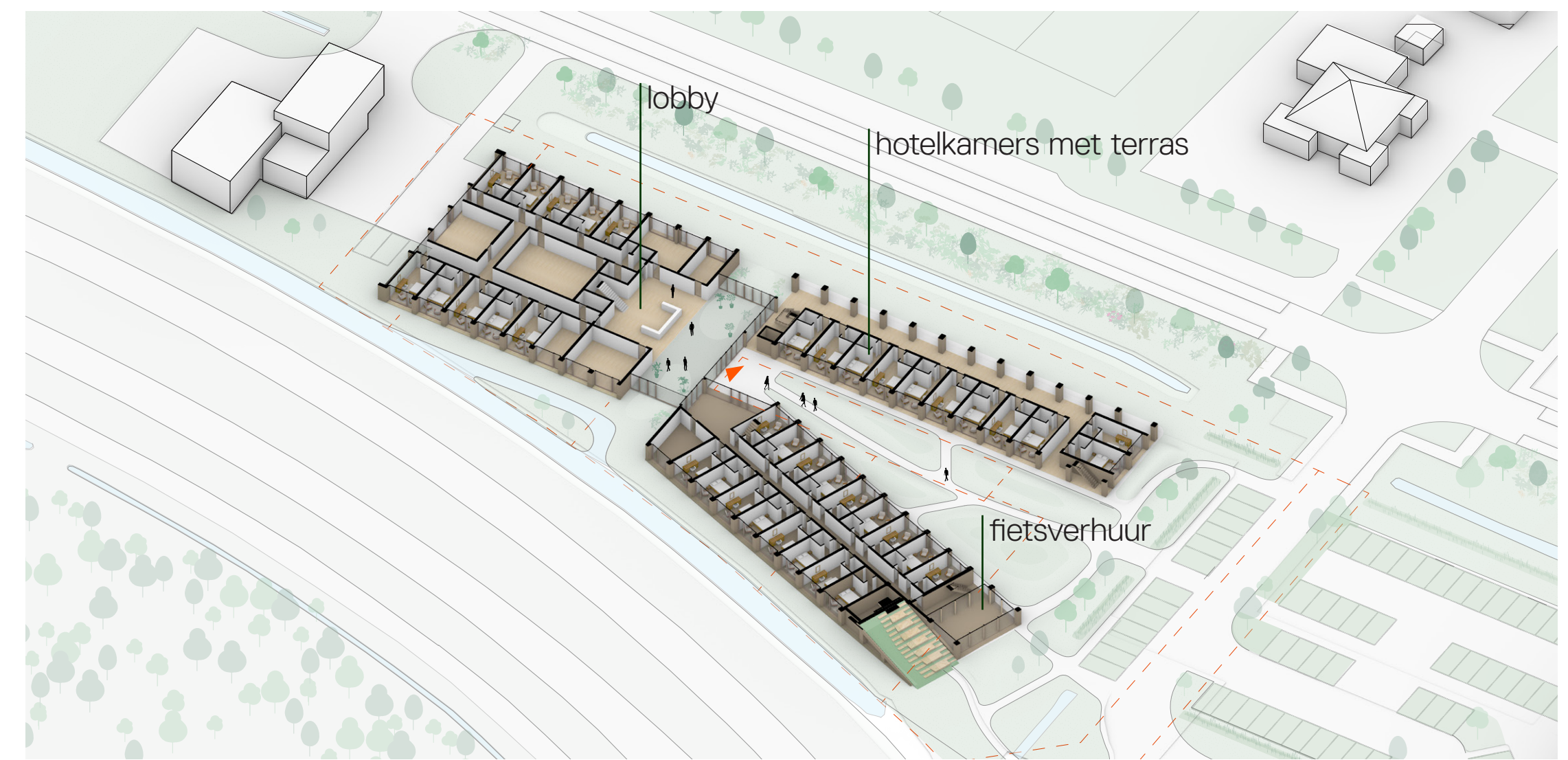
programma

'beleef Wieringen'



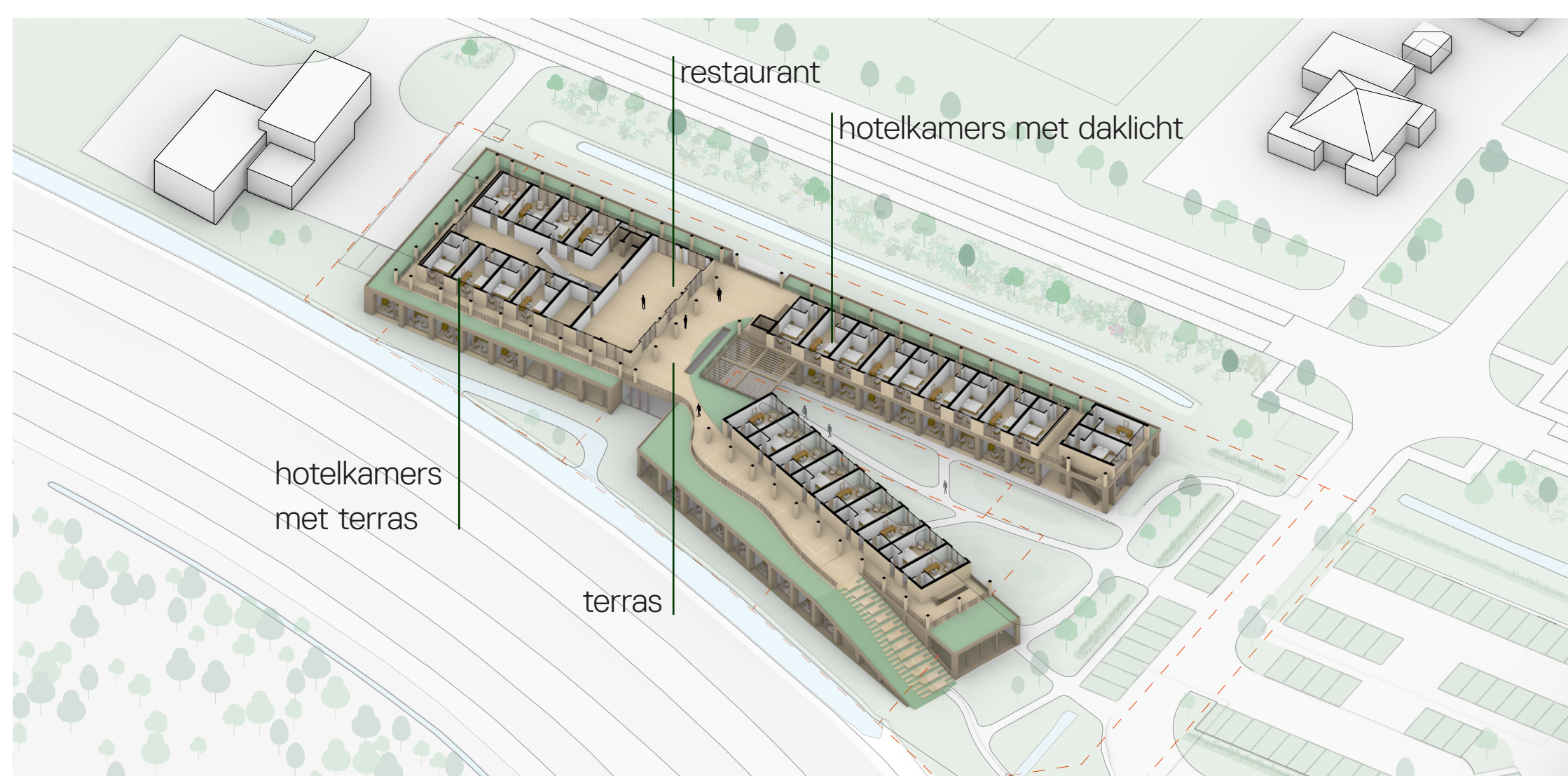
terrein - ervaar Wieringen bij aankomst

landschap met cultuurhistorische elementen van Wieringen
parkeren geïntegreerd in groen



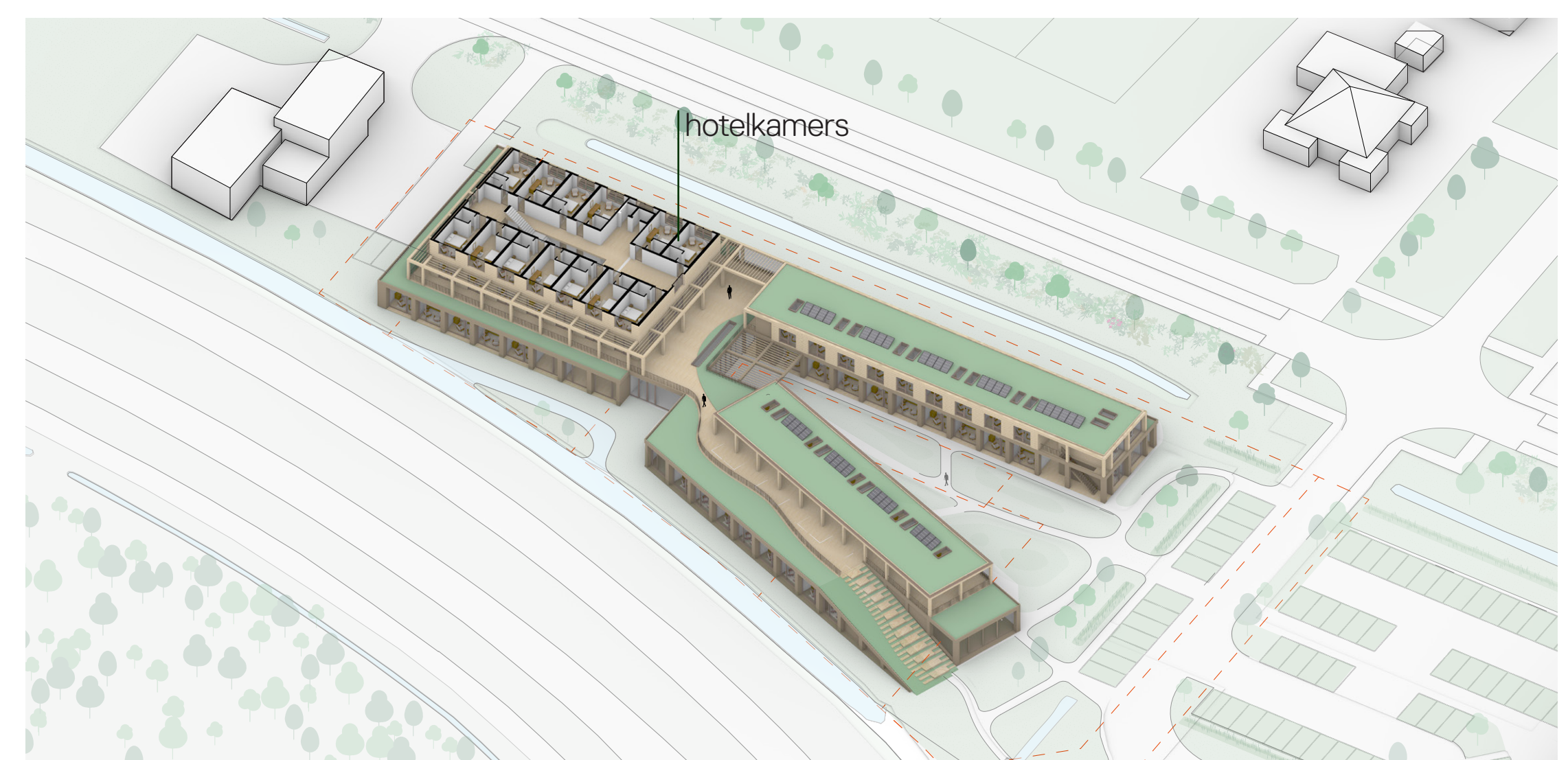
begane grond

lobby
hotelkamers met terras in binnentuin
fitnessfaciliteit
fietsverhuur
faciliteiten personeel



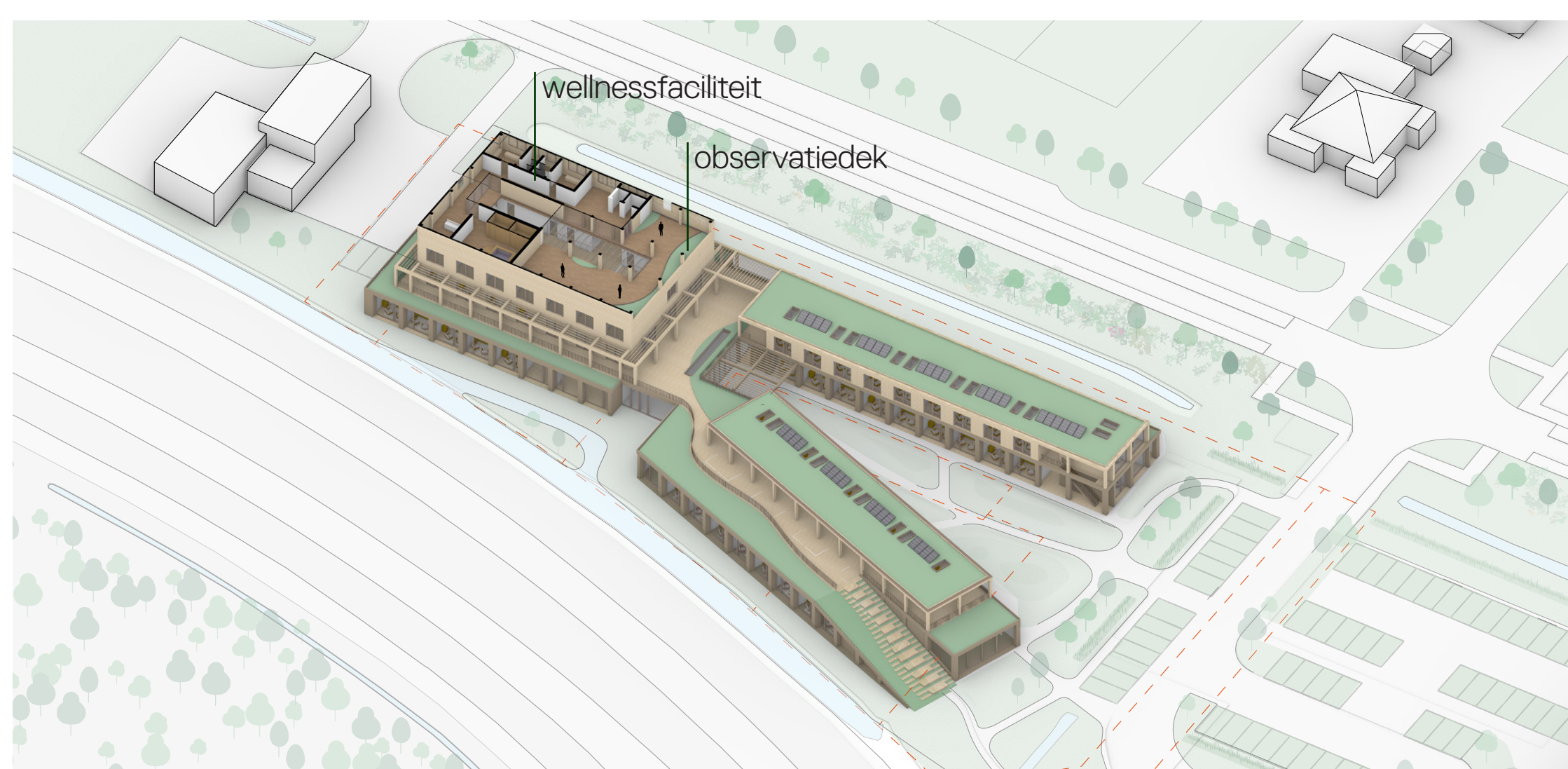
1e verdieping - onderdeel van het landschap

landschappelijke route op de eerste verdieping - verbonden met maaiveld
restaurant met terras
hotelkamers hoofdvolume met terras
hotelkamers vleugels met uitzicht op sterrenhemel



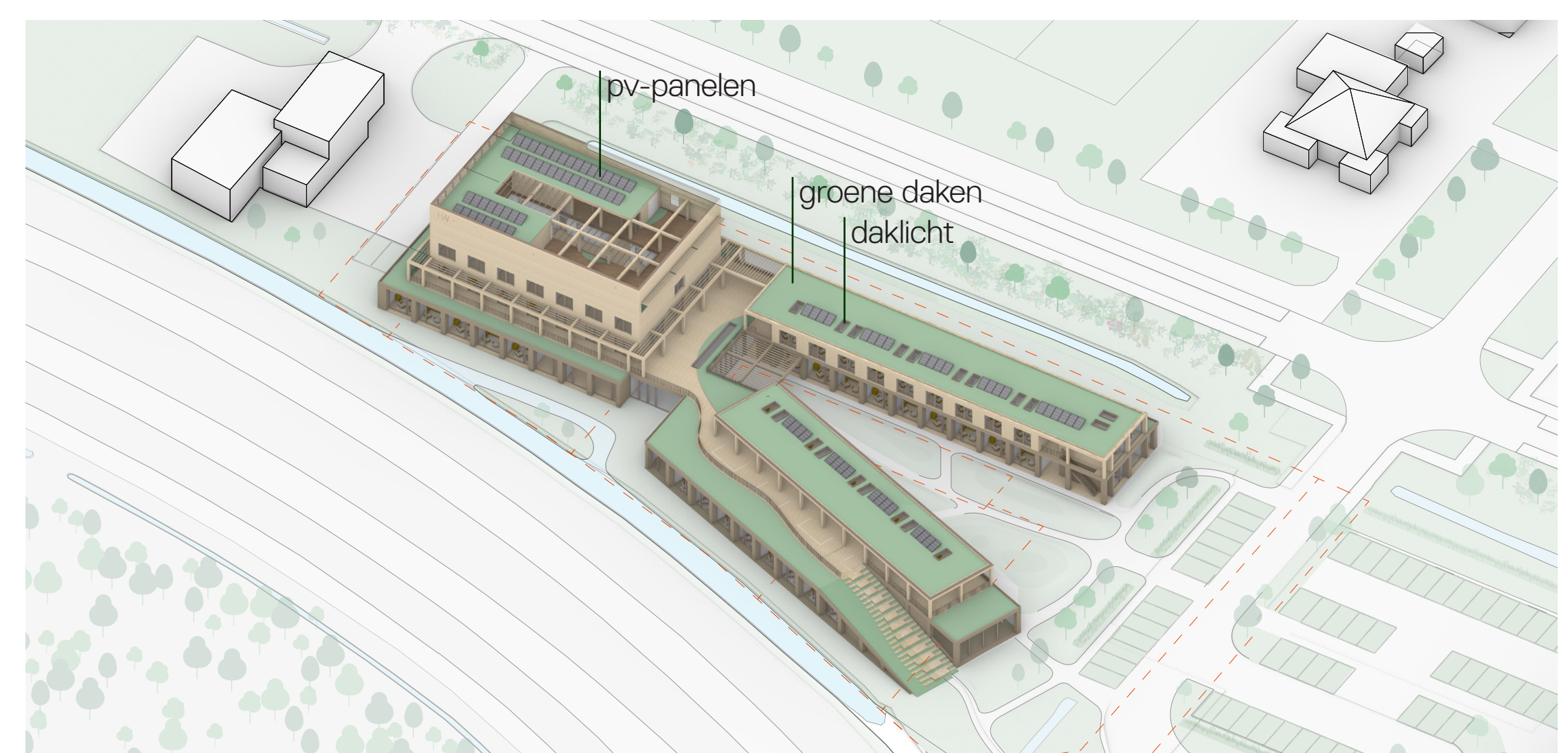
2e verdieping - licht en ruimtelijkheid

lobby
hotelkamers



3e verdieping - wellnesservaring

wellnessfaciliteiten
observatiedek



daken - hybride daklandschap

groene daken
energieopwekking

Hotelprogramma

Het hotelprogramma omvat circa 3.300 m² GO en bestaat uit 82 hotelkamers, verdeeld over een compact hoofdvolume en lagere vleugels. De kamers in het hoofdvolume beschikken over een eigen terras met uitzicht op het landschap, terwijl de kamers in de vleugels zijn gericht op de beleving van rust, duisternis en de karakteristieke sterrenhemel.

Aanvullend biedt het hotel een restaurant, vergaderruimtes, fitnessfaciliteit, een wellnessverdieping en een observatiedek met verblijfsplekken waar gasten kunnen genieten van het uitzicht over de omgeving en de sterrenhemel. Faciliteiten voor medewerkers zijn integraal onderdeel van het programma. Met fietsverhuur als bijzonder programma in de kop van de zuidvleugel stimuleert het hotel bezoekers om Wieringen en het omliggende Waddengebied te verkennen.





Op de hoogte blijven

Wilt u meer informatie over deze ontwikkeling? Neem dan contact op via waddenpoort@dozybouw.nl.



Op de hoogte blijven of meer informatie? Bekijk dan de website <https://www.dewaddenpoort.nl/>

Dit is een indicatieve planning en streeftijdspaden van de stappen tot aan oplevering. Hieraan kunnen geen rechten worden ontleend